



A.P.E.C.S.

Qui a perdu cette capsule ?!



# PROGRAMME CAPOERA CAPSULES D'ŒUFS DE RAIES

→ Guide d'identification inclus



## La " Grande chasse aux œufs "

En réponse à un rapide déclin des stocks de raies dans les eaux européennes, l'APECS lance en France le programme CapOeRa afin de collecter les capsules d'œufs de raies qui s'échouent sur les plages tout au long de l'année.

Les capsules peuvent être ramassées sur le haut de plage après un coup de vent ou une grande marée.

Elles sont souvent mêlées aux algues qui constituent le riche bourrelet que dépose la mer après chaque marée : la laisse de mer.

## Protéger la laisse de mer !

Cet amas, s'il est parfois malodorant, recèle également de multiples trésors pour qui veut bien s'y pencher. Coquillages, os de seiche, œufs de buccin, mues crabes, algues... ce sont autant de témoignages de la vie marine formant des tableaux colorés qui varient au fil des côtes et des saisons pour le plaisir de nos yeux !

La laisse de mer constitue un véritable lieu de vie à part entière qu'il convient de respecter.



Les algues en décomposition vont nourrir de multiples invertébrés qui, eux-mêmes, serviront de nourriture aux oiseaux.

Les éléments minéraux qui s'en échappent vont enrichir le haut de plage et ses plantes pionnières, mais également retourner fertiliser la mer, naturellement.

## Mais cet écosystème est fragile !

Il faut donc veiller, en recherchant les capsules, à ne pas détruire cette source de vie pour la biodiversité de nos plages.

Je m'engage donc à :

### Charte de l'éco-chasseur de capsules

- ne pas piétiner ou prélever les plantes du haut de plage
- ne pas perturber les oiseaux qui s'en nourrissent ou y nichent
- ne pas prélever de grande quantité de sable

... et pourquoi pas donner un coup de pouce à la nature en ramassant quelques déchets ?

Pour plus d'information sur la laisse de mer ou inviter sa commune à la protéger, consulter Label Bretagne-Vivante ([www.bretagne-vivante.asso.fr](http://www.bretagne-vivante.asso.fr)).



## De drôles de poissons : les raies

Les raies sont des poissons cartilagineux appartenant à la sous-classe des ÉlasmoBranches... en fait des ce sont des requins aplatis !

Elles vivent sur des fonds marins variés ou en pleine eau, et on en compte plus de 600 espèces à travers le monde dont une cinquantaine fréquente les eaux européennes.

## " Les bourses de sirène " !

Les eaux françaises sont fréquentées par plusieurs espèces de raies dont certaines se reproduisent en déposant sur le fond de la mer des œufs protégés par une capsule. À l'intérieur de cette véritable armure de kératine les embryons se développent durant plusieurs mois.

À terme, c'est une raie en miniature qui s'échappe de la capsule pour vivre une vie libre.

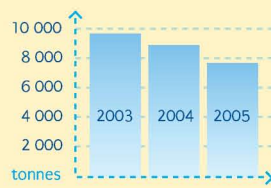
Les capsules vides, appelées « bourses de sirène », sont parfois rejetées sur les plages par la mer, indiquant la présence de zones de nurseries proches. Leur taille et leur forme sont caractéristiques de chaque espèce.



Les raies se reproduisent au bout de 5 à 10 ans et « pondent » relativement peu d'œufs (entre 40 et 150 par an selon les espèces).

Les raies font l'objet d'une pêche commerciale et récréative. En France, les débarquements ont chuté de 90 % ces trente dernières années et sont en forte diminution depuis les années 80. Aujourd'hui certaines espèces sont classées sur la Liste Rouge de l'UICN comme le Pocheteau gris En Danger Critique, la raie blanche En Danger.

Débarquements français, toutes raies confondues.



Offimer 2005

J.M. Chevert

## Comment participer ?

### 1 Le matériel



### 2 La recherche



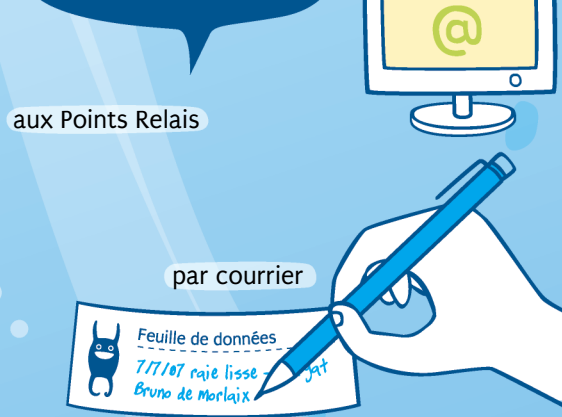
### 3 La réhydratation



### 4 L'identification



### 5 La transmission des données



A.P.E.C.S.



## Transmettez vos découvertes !

L'APECS participe avec le Shark Trust au recueil de données sur la distribution des œufs de raies. En nous transmettant vos découvertes vous contribuerez à une meilleure connaissance de ces espèces.

Pour cela remplissez la fiche de donnée disponible dans ce guide, sur le site Internet ou déposez votre récolte au point relais le plus proche (liste disponible sur le site [www.asso-apecs.org](http://www.asso-apecs.org)).

N'hésitez pas à nous envoyer des photos des capsules réhydratées avec votre fiche, nous vous confirmerons votre identification !

Ce guide d'identification vous aidera à reconnaître les capsules des espèces les plus communes des côtes françaises.

Suivez le programme CapOeRa sur le site de l'APECS

→ [www.asso-apecs.org](http://www.asso-apecs.org)

Le programme CapOeRa est soutenu par



et réalisé en collaboration avec

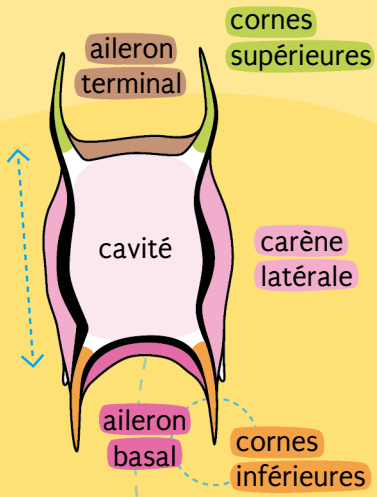


Réalisé sur du papier issu de forêts gérées durablement. Merci de ne pas jeter sur la voie publique.





# Guide d'identification



À qui appartient cette capsule ?



pas de carène latérale

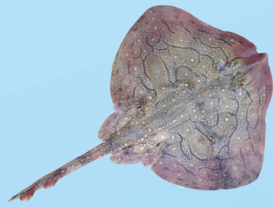
## RAIE BRUNETTE

*Raja undulata*  
Rea roannes  
90 mm de long maximum  
(sans les cornes)



La **cavité** est rectangulaire, les **cornes supérieures** ont tendance à s'incurver l'une vers l'autre à leurs extrémités. La paire de **cornes inférieures** se relève donnant à la capsule une allure de bobsleigh vue de côté.

La confusion est possible avec la raie douce mais la brunette est plus grande et bien rectangulaire.



## RAIE DOUCE

*Raja montagui*  
Rea gwen  
78 mm de long maximum  
(sans les cornes)



La **cavité** est ventrue au centre et légèrement cintrée à la base des cornes.

La paire de **cornes inférieures** se relève donnant à la capsule une allure de bobsleigh vue de côté. Les **cornes supérieures** sont courtes et trapues, elles s'écartent légèrement l'une de l'autre.

La capsule est très fine et fragile. Un **aileron basal** est parfois présent.



## RAIE FLEURIE

*Leucoraja naevus*  
Rea koukou  
70 mm de long maximum  
(sans les cornes)



La **cavité** est très ventrue, presque ronde. Cette capsule très fragile possède des **cornes supérieures** exceptionnellement longues.

La confusion est possible avec la raie douce si les cornes sont cassées. Elle s'en différencie toutefois par ses **cornes inférieures** qui ne se relèvent pas vers le haut.



intrus

## ROUSSETTE

Ne pas confondre...

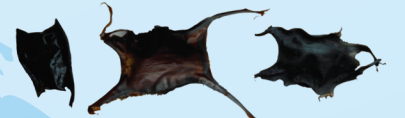


Les roussettes, petits requins communs sur nos côtes déposent également des capsules dans les algues, enroulées par leurs filaments. Vous trouverez peut-être celles-ci lors de vos balades, elles ne rentrent pas dans le cadre du programme CapOeRa.

Plus à découvrir... Il existe de nombreuses autres espèces sur nos côtes : raie chardon, raie circulaire, pocheteau noir...

Les capsules présentées dans ce guide ont été trempées dans l'eau plusieurs heures afin qu'elles reprennent leur taille et leur forme originales.

Pour éviter les erreurs, il vaut mieux réhydrater les capsules avant de se lancer dans l'identification, sinon elles ressemblent à ça :



présence d'une carène latérale

## RAIE BOUCLÉE

*Raja clavata*  
Rea griz  
90 mm de long maximum  
(sans les cornes)



La **cavité** est peu ventrue.

Cette capsule est bien carrée et résistante mais ses **cornes** sont souvent cassées. Les deux **paires de cornes** sont de taille identique et représentent chacune environ la moitié de la **cavité**.

La **carène latérale** est peu large mais épaisse.



## RAIE MELÉE

*Raja microocellata*  
Rea roannes  
99 mm de long maximum  
(sans les cornes)



La **cavité** est très ventrue et plus large du **côté terminal**, le **côté basal** se termine en fuseau.

La paire de **cornes supérieure**, lorsqu'elle est encore intacte, est extrêmement longue et filamenteuse. Ses **cornes inférieures** sont courtes et très crochues, elles pointent vers le côté plat de la **cavité**.



## RAIE LISSE

*Raja brachyura*  
Rea gwen  
143 mm de long maximum  
(sans les cornes)



La **cavité** est très ventrue et bien rectangulaire.

La paire de **cornes supérieure** est presque aussi longue que la **cavité** seule, mais ces cornes sont fragiles et bien souvent cassées. Les **cornes inférieures** sont très courtes et crochetées vers l'intérieur.

La **carène latérale** peut mesurer 10 mm de large, mais elle est souvent rognée et frangée.

Un **aileron basal** de 20 à 30 mm est bien visible.



## POCHETEAU GRIS

*Raja batis*  
Travank  
143 mm de long maximum  
(sans les cornes)



La **cavité** est grande, rectangulaire et légèrement plus large à sa **base**.

Les **cornes supérieures** soudées à l'aileron sont courtes et incurvées l'une vers l'autre. Les **cornes inférieures** apparaissent également très courtes par leur connexion à l'**aileron basal**, elles sont crochetées vers l'intérieur.



## RAIE BLANCHE

*Rostroraja alba*  
Rea gwenn  
183 mm de long maximum  
(sans les cornes)



La **cavité** très carrée est renforcée par une **carène latérale** épaisse d'un bout à l'autre des cornes.

Les **cornes supérieures** sont larges et épaisses, elles font presque la même taille que la capsule. Les **cornes inférieures** sont plus courtes et fortement crochetées.

